

Валентин Старостин

Улицы
Днепра

Харьков
«ФОЛИО»
2018



Когда-то давно, когда князь Григорий Потёмкин придумывал свой Екатеринослав, этот холм в излучине Днепра называли просто «Город». И продолжали так называть ещё пару десятков лет, хотя уже давно было ясно, что придуманного города не будет. Оставшееся место с «руинами многих начинаний» получило вполне казённо звучащее название «Нагорная часть», а в просторечии — «Гора». Много позже, когда город разросся до «города на трёх холмах», мало кому тогда известный пехотный капитан Владимир Машуков попытался маркировать переставшую быть одинокой «Гору», предложив название «Соборная гора». «Считаю нужным разъяснить, что официального такого названия я не знаю, может быть, и сами жители не называют её этим именем, одним словом, хочу разъяснить, что это только мое личное, произвольное название, которым я желал назвать сразу одним именем весь или только часть всего обширного района между улицами: Дачной, Гоголевскою (прежнюю Волосскою), Нагорною, Управскою (прежнюю Заводскою), Кудашевскою (по плану межевинжен. Пупырникова в 1885 г. — Подгороднею), Камнями (местностью при подошве северо-западной части горы), садами: Потёмкиным и Архиерейским, предме-

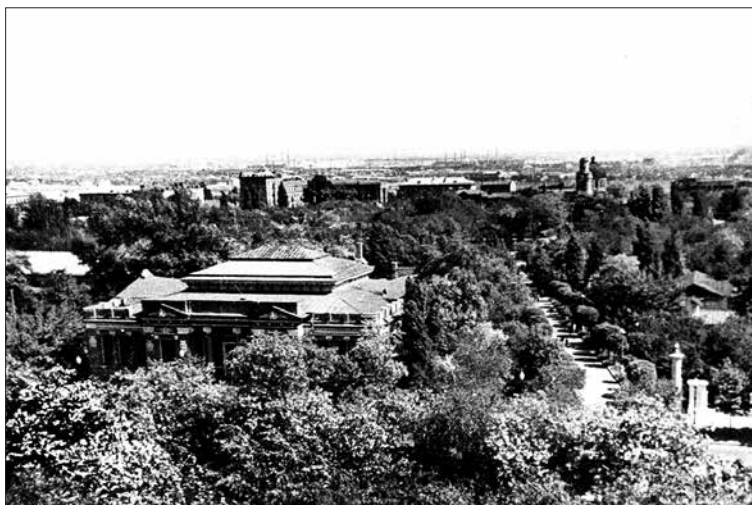
ством Мандриковкою и кладбищами: Севастопольским и Военным»*. Предложенное название действительно не прижилось и использовалось только в краеведческих работах. В XX веке в историю отошло и название «Гора». Сегодня местность, примерно соответствующая границам, описанным В. Машуковым, горожанами называется либо Нагорным районом, либо просто Нагоркой.

Начинать прогулку по Горе лучше всего от её центра — Исторического музея. И не потому, что это один из старейших и интереснейших музеев Украины. И даже не потому, что со строительством в 1903—1905 гг. музейного здания был окончательно решён «развод» проспекта Яворницкого и Соборной площади. Именно у стен музея можно прикоснуться к временам, когда на месте города были только Степь, Днепр и Небо. «Каменные бабы», «каменная рота» почётного караула музея, давно забытые правители скифов, сарматов, печенегов, половцев... Прославляя умерших, они давали возможность ориентироваться в однообразии степных шляхов живым. Позже их укладывали в фундаменты и разбивали, как «языческих истуканов». А во времена губернатора Фабра стали собирать в городе, в открытом в 1849 г. «Музеуме». Их собирали Александр Поль, Дмитрий Яворницкий, местные помещики и археологи. И их до сих пор продолжают собирать.

Символично, что степные трофеи город демонстрирует именно в том месте, где чуть более века назад он одержал важнейшую победу в противостоянии со степью. Когда в 1846 г. местное дворянство, выкупив в Петербурге предназначенную к переплавке статую Екатерины II,

* Машуков В. Д. Воспоминания о городе Екатеринославе (1887—1910 гг.). — Екатеринослав, 1910. — С. 29.

установило её на площади, которую внук императрицы определил как главную в городе, взгляду монархини открылось прелюбопытнейшее зрелище. От самого поста-мента памятника начиналась почти бескрайняя степь, именуемая Ярмарочной площадью и ограниченная лишь балками и днепровскими кручами. Неизвестно, предчув-ствовали ли берлинские мастера, которые в 1780-е гг., по личному заказу князя Потёмкина, специально для «третьей столицы» изготовили статую, её дальнейшую судьбу. Но выражение скептического удивления, запечат-лённое на лице императрицы, как нельзя лучше соответ-ствовало пейзажу. Двусмысленность избранной для па-мятника локации быстро осознали и в городе. Уже через несколько лет вокруг памятника был насажен небольшой сквер, получивший название «Екатерининский». Спустя два десятилетия, при строительстве водонапорной баш-ни первого городского водопровода, обнаружился ещё



Общий вид Октябрьской площади с крыши корпуса № 4
Горного института. Фото А. Фоменко



Комплекс Национального горного университета
и Октябрьская площадь. Вид с крыши корпуса № 7
Горного университета. 2006 г.

Фото П. Маменко

один элемент пейзажа, усиливший символизм выбранного для памятника места. Как оказалось, прямо перед ним располагалось напрочь забытое кладбище казацкой слободы Половицы. Правда, об этом открытии поспешили забыть.

Всю вторую половину XIX века город постепенно окружал Ярмарочную площадь, отсекая её от степи, отрезая куски, превращая в «пространство, окруженное со всех сторон зданиями». Решительное наступление на её остатки началось только в 1899 г., с выделением громадного участка для строительства комплекса Высшего горного училища. Хотя первоначальный комплекс по проекту Алексея Бекетова был выстроен всего лишь на одну пятую от запланированного, но главное было сделано. Начал формироваться новый, самый молодой из кварталов Проспекта, а степь окончательно отступила из центра. Далее было строительство корпуса музея и закладка в 1913 г. нового корпуса музея, и начало достройки в 1914 г. комплекса (уже Горного института) по проекту братьев Александра и Евгения Бернардацци. И закрепление изменившейся ситуации перенесением памятника Екатерине II на новый гранитный постамент

непосредственно на Проспекте, и его падение в марте 1917 г. В советские времена в этот квартал Проспекта пытались вдохнуть новые смыслы. В середине 1930-х гг. здесь думали поставить грандиозный памятник Владимиру Ленину, но так и не собрались. В первые послевоенные годы именно здесь запланировали соорудить колоссальный монумент Победы, но также что-то помешало. Только в 1971 г. на пустующий с 1917 г. постамент установили памятник Михайле Ломоносову, появление которого до сих пор вызывает недоумение горожан.

Однако оставим на время Проспект и Ярмарочную площадь. От Музея, мимо могилы Дмитрия Яворницкого, здания Диорамы, разместившегося точно на месте Екатерининского сквера, и совершенно нового Музея АТО, через шеренгу боевой техники II Мировой войны пройдем на Соборную площадь.

Соборная является одновременно и старейшей из площадей «третьей столицы» и последней уцелевшей из «больших площадей» эпохи классицизма. Впервые она указана на плане города, разработанном Клодом Геруа в 1786 г., просто как «Площадь» (создание других площадей этим планом просто не предусматривалось). В пла-



Главный корпус
Горного института.
Открытие начала 1930-х гг.
Коллекция Н. Бусыгиной



СОДЕРЖАНИЕ

ОТ АВТОРА	3
Прогулка первая ГОРОД, НАГОРНАЯ ЧАСТЬ, ГОРА	21
Прогулка вторая ПОЛОВИЦА, ФОРШТАДТ, ГОРОД, ЦЕНТР	97
Прогулка третья ФАБРИКА	179
Прогулка четвёртая ПРИЗАВОДСКОЙ РАЙОН	251