

ПЕРШОДРУКИ

**Володимир
Шухевич**

Гуцульщина

Частина I-II

**Харків
«Фоліо»
2019**

Гуцульщина, се вислідок моєї більше як 20-и літної праці; в ній подаю усе те, що я сам бачив, чув, зібрав або списав; проте є вона самостійною працею з винятком фізикографічного огляду, який зладив я на підставі праць д-ра Цубера*) і д-ра Ремана**).

З інших публікацій, які про Гуцулів появили ся, не користав я просто для того, бо крім праць д-ра Кайндля, які впрочім дотикають властиво буковинських Гуцулів, не найшов я таких, на які можна би оперти ся.

Крім кількох образків (ілюстрацій), які зазначую в тексті, всі інші споряджені з фотографічних знімків, dokonаних мною або таки в Гуцульщині, або тут у Львові з таких предметів, які я в Гуцульщині зібрав а опісля умістив у музею ім. Дідушицьких у Львові, або з тих, що лишили ся мою власністю; деякі з образків, як пр. нутро хати, суть *вірними* перерібками моїх оригінальних фотографічних знімків, які задля недостачі світла або з інших причин не були на стільки докладними, як сего вимагає цілє, для якої вони поміщені в тексті.

У відповідні місця тексту вложив я много гуцульських слів і їх форм з вимовою і наголосом так, як я їх чув, не менче старав ся я з усею силою придбати народню термінологію, що усе зазначую у тексті *курсивом*; особний словарець, поданий при кінці сеї праці, містить усі гуцульські слова, які мені лише удалось зібрати, а по при них і сторону, на якій їх у тексті віднайти можна.

Праця моя обнимає цілу галицьку Гуцульщину, а не поодинокі її села, проте представив я при описі обрядів і пр.

*) Dr. Rudolf Zuber. Atlas geologiczny Galicyi. — Wydawnictwo Komisji fizyograficznej Akademii umiej. Kraków 1888.

***) Dr. Ant. Rehmann. Karpaty pod względem fizyczno-geograficznym. Lwów 1895.

в одній цілості усе те, що бачив по всій Гуцульщині, хоч деякі звичаї, обряди і пр. не всюди однакі, бо як каже Гуцул: *У нас (Гуцулів) шо грунь, то иньш установа*. Тому, не менче і з тої причини, що давнішими роками не вважав я річню потрібною записувати місця або особи, від яких удалось міні що почути чи списати або зібрати, особливо в випадках, коли якась пісня, звичай і т. і. є загально звісною в цілій Гуцульщині — нема в моїй праці назвиськ місцевостей та осіб під усею збіркою пісень і пр., а тільки під спеціально місцевими та тими, що зібрані в остатніх роках.

Не годить ся мені на сім місці промовчати факту, що мою працю в значній мірі завдячую помочи усіх людей і властей, з якими я мав нагоду стрічати ся в Гуцульщині, або до яких я відносив ся письмом; наслідком того находив я усюди і у кождого не тільки помічну руку, але і незвичайну готовість служити праці, за яку я взяв ся; тому то і прошу вибачити, що не виписую тут спеціально нікого, але всім разом, що міні в який небудь спосіб були помічні, складаю дріллюдну подяку.

Тут позволяю собі спеціально з подякою згадати про поміч, якої дізнав я зі сторони звісного нашого композитора, дбр. Філярета Колесси, що зібрав у нотне письмо пісні, коляди, думки і музику, які тут поміщені, на основі оригінальних співів зглядно гри і трембітаня Гуцулів, яких я єму на ту ціль достарчував у Львові.

Для зрозуміння тексту подаю знаки скорочень, яких я уживав. І так означає: г. = гора, гг. = гори, і. іі. ірунь, (—і), м. = місто, с. сс. = село (—а), р. рр. = ріка (—и), п. = потік, пол. = полонина, див. = диви ся, ст. = сторона, об. = образок (ілюстрація).

Нехайже моя *Гуцульщина*, присвячена памяти моїх Родичів, буде з одного боку молодшим на науку, а старшим нехай послужить за доказ, що можна при добрій волі і охоті занятись не одною хосенною працею, що виходить поза заводів праці, — з другоюж боку нехай наша суспільність прийме *Гуцульщину* так щиро, як щиро я над нею працював не вважаючи ні на великі видатки, ні на труднощі, що виходили вже з самого терену, який я собі вибрав за ціль моїх студій.

У Львові в день Собору Пр. Богородиці 1899 р.

Володимир Шухевич.

І. Огляд фізикогеографічний.

— — — —

(Орографія, гідрографія, геологія, клімат, плоди мінеральні, флора, фауна).

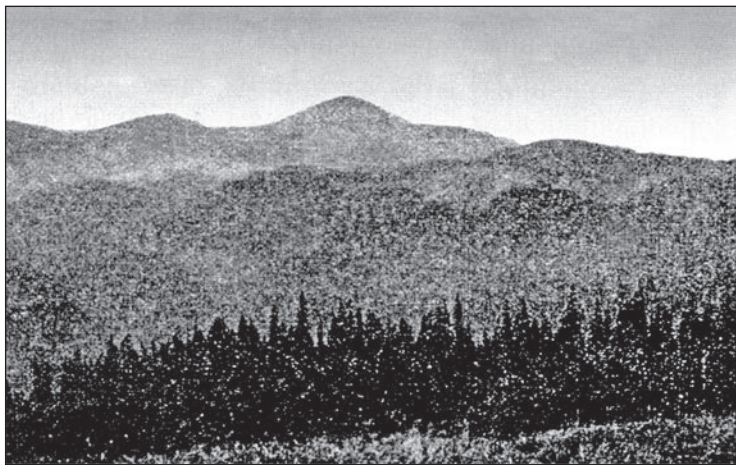


1. Спиці.

олуднево-східне крило галицьких Карпат знесло ся горі до альпейської висоти помежи жерелами Черемоша, Прута і Тиси. Усі, переважно рівнобіжні пасма гір, прямують від північного-заходу до полудневого-сходу а висота їх зростає в міру, як зближаємо ся до головного вододілу допливів Тиси і Прута а по части і Дністра. Найвисшим *Грунем* (хребтом) того вододілу ве ся границя Галичини і Угорщини. Лінія того ділу є майже рівнобіжна з загальним напрямом тамошніх гірських пасмів і поодиноких геологічних утворів, з яких витворились ті пасма; тільки в закутку

полуднево-східнім над жерелами Черемоша викручує ся тотя лінія в сторону полудня, перетинаючи майже в півперек напрям утворів геологічних. В тім закутку не бачимо вже рівнобіжно уложених гірських пасем, але порозривані групи гір, до котрих належать: *Палениця*, група гір висунена на полудне, з найвисшим шпилем *Команове* (1734 м.), *Ротундул* (1571 м.) на північ від Палениці, *Пурулуй* (1620 м.), *Лостун* на захід від Ротундула (1646 м.), *Мокрин* з величавою вапняною скалою *Мокринів камінь* (1563 м.), *Попадя* (1526 м.), *Шулґул* (1694 м.), *Чивчин* із вершком *Гомул* (1769 м.), *Будийовска* (1684 м.).

На північ і захід від тої групи старокристалічних гір тягне ся значний гірський обшар здвигнений утворами третичними, іменно: верхне-оліоценовськими. В тім обшарі визначає ся передовсім пасмо *Чорногора*, найвеличавійше в цілій тій часті Карпат. Грунь Чорногори представляє з далека одностайну слабо вигнуту лінію, що тягне ся звиж 20 km. від північного заходу в сторону полуднево-східну; в однім тільки місци, коло жерел Шибеного, вигинає ся сей хребет до полудня а рівночасно обнижує ся до 1498 m. Ідучи від північного заходу виходимо на слідуєчі шпилі чорногірського пасма: *Говерлю* (2058 m.), з під котрої в північну сторону іде віднога *Козинська* (1575 m.) з клавзою, а в сторону заходу: *Петрос* (2022 m.), найвиший вершок угорських східних Карпат, *Данциж* (1822 m.), *Туркул* (1935 m.), *Спиці* (1866 m.) з *Марішевскою великою* (1564 m.) і *М. малою* (1451 m.), *Мунчел* (2002 m.), *Погане місце* (2028 m.), так зване з причини ненастанних вітрів і протягів (властива *Чорногора*), *Пін Іван* (2026 m.).



2. Вид на Говерлю і чорногірське пасмо з гори Марішевська мала.

Про будову сего чорногірського пасма дає найліпше понятє те, що нема на нім ні одного вершка, на який би не можна доїхати верхом.

На північно-східних схлонах чорногірського пасма впливають жерела численних потоків; з тих, що бють межі Говерлею і Спи-

цями, повстає *Прут* — а межі Спицями і Мунчелем *Бистрець*; на схід від Мунчела б'ють жерела *Дземброні*.

Ложбища ті лежать в амфітеатральних кітловинах засипаних з одного боку камінем, що спадає з бігом ріки немов по ступнях, а з других боків замкнених прямовисними скалами. Кітловини ті зовуться *улоги* (в них каміне лягає, укладає ся).

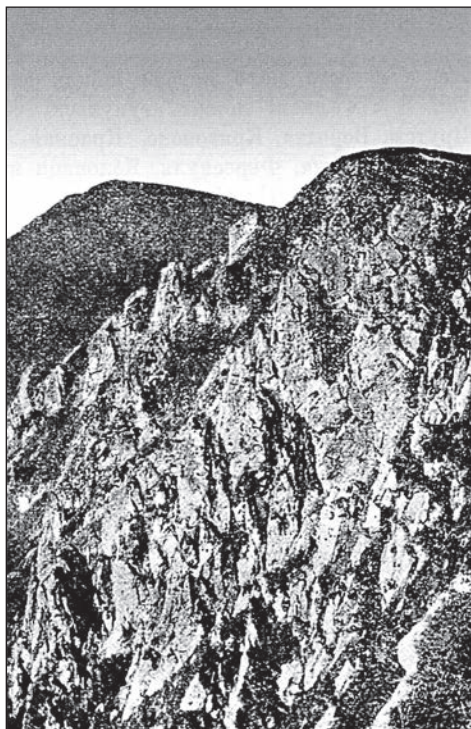
Найкрасші велитні скали зносять ся під Спицями на полудневий захід; вершки тих скал стирчать немов шпилі веж (див. ініціал); вони утворені з узковерстованих пісковців олігоценських

перегороджених покладами м'якого лупака, котрий звітрівши полищав прямовисні, високі а вузкі камінні таблиці фантастичних форм. Подібні скали, *Рєбра*, видно теж на захід від Спиців.

І під Мунчелем є подібні *Камінні тіатри*; на увагу заслугують тут скали *Кізі Улоги* на північ від Мунчела і жерела потоку *Дземброні*. В тих кітловинах видно малі озера, а серед літа біліє там декуди сніг.

Від чорногірського шпилья *Пін Іван* обнижує ся на полудне гірський ґрунь, що творить угорсько-галицьку границю; з того хребта виходило ся ще до 1655 м. стіжковатий шпиль *Стіг*.

В продовженю чорногірського пасма розтягає ся поміж обома Черемошами, *Білою* і *Чорною рікою*, розгалужена група гір



3. Камінні тіатри.

з котрих вирізняють ся: найдальше на північ висунений шпиль тої групи *Лудова* (1466 m), дальше довгий ґрунь *Стефулець* (із шпилем 1600 m. вис.), *Пнівс* (1585 m.) і *Гостин* (1583 m.).

Долини північних боків того цілого пасма так само скалисті і пропастисті, як під пасмом чорногірським.

Рівнобіжно з тими пасмами тягнуть ся на північній сході в тім самім олігоценським обшарі три коротші, дуже рівні ґруні, іменно: *Форесек* на північ від Говерлі з найвисшим шпилем *Кукул* (1542 m.), *Костриця* (1585 m.), *Кринга* (1352 m.), котра на полудні вяже ся з ґрунем гори *Лудова*. Північні склони Костриці, се скалисті пропасти.

Дальше на північний схід іде плоскогірське пасмо, 5—7 km. широке, з котрого мало котрий шпиль вихоплює ся горі по над 1000 m. В тім пасмі лежать гуцульські села і оселі: Яблониця над Прутом, Ворохта, Кривополе, Красний Луг, Жаба, Красноіля, Довгополе, Полянка, Ферескуля, Яблониця над Черемошем.

На північний захід від того обшару тягне ся ряд карпатських ланцюхів, у котрих визначають ся крейдяні верстви. Ямненський пісковець, котрий тут творить майже всі високі, скалисті, рівнобіжні пасма, надає цілій околиці орографічний характер. І так поступаючи від Жаба на північний захід маємо сильне пасмо, де визначають ся шпилі: *Великий Погар* (1314 m.), *Китилова* (1382 m.), *Ворохтенський верх* (1325 m.), *Ребровач* (1292 m.), *Магура* (1270 m.), *Хомяк* (1544 m.), довгий і скалистий *Горґан* із шпилем *Сейк* (1664 m.), а дальше над жерелами Солотвинської Бистриці *Сивуля* (1818 m.), по чорногірських найвисший вершок наших Карпат.

Рівнобіжно з тим поясом ямненського пісковця розпочинає ся над Черемошем коло села Бервінкова другий пас, у орографії так само характеристичний як і тамтой. Значнійші його вершки суть: *Моралева* (гора) (1224 m), *Писаний камінь* (1224 m), найвисший шпиль високого і довгого ґруня *Буковець*, *Игрець* зо шпилем *Чорний ґрунь* (1374 m), *Грегіт* (1471 m), *Лисина* (1464 m) з величезною скалою *Пожеретор*, дуже стрімка і скалиста гора *Лівриник* (1467 m).

Дальше на північний схід нема вже таких довгих гірських ланцюхів, порозривали їх ріки; рівнобіжність ланцюхів ямненського пісковця показує ся тут ще сильно, але вже на менчих просторах. Таким пасмом є пр. *Сокільський* межі Черемошем і Рибницею, що не досягає 900 m.; він визначає ся величньою скалистою стіною, одною з найбільших у Карпатах, подібною до звалищ; дальше *Брусний*, що є продовженем *Сокільського* і тягне ся від ріки Рибниці до р. Пістиньки, *Камениста* (г.) межі м. Коссовом і с. Шешо-

рами, *Рокита мала і велика* на схід від м. *Микуличина*, *Чорногорець* (1402 м.) на захід від с. Дори, *Підмерічок* (1276 м.) на полудне від с. Пасічної, *Чортка* на північ від с. Зеленої.

Крайній карпатський пояс, зложений переважно з менілітових лупаків і олігоценського пісковця, тягне ся через с. Маркову, м. Делятин, с. Ослави, Текучу, Акришори до долини р. Пістиньки, де майже цілком пропадає; в тім поясі нема рівнобіжних ланцюхів, тільки без ладу порозкидані і порозривані групи гір, котрих шпиль не вихоплюють ся по над 800 м.

Майже всі ріки і потоки, що перерізують землю заселену галицькими Гуцулами, се допливи Дунаю; тільки мала полуднево-західна часть впливає ся до Дністра. Головні ріки першої групи: *Черемош*, *Рибниця*, *Пістинька* і *Прут*, другої: *Вистриця*.

Черемош

складає ся з двох рік: східної, *Білої р.* і західної, *Чорної р.* Головний жерельний потік Білого Черемошу називає ся *Перкалаб*; його жерело бе під самою угорською границею на східних склонах г. Палениці. Сім км. понизше свого жерела лучить ся *Перкалаб* з потоком *Саратою*, а дальше з п. *Єловічора*, що впливає в Буковинських горах; аж відси має ся ріка



4. Гук на Грамівнім великим.

Зміст першого тому.

Перша частина*):

	Стор.
I. Фізіографічний огляд	1
II. Етнологічний "	25
III. Статистичний "	54
IV. Гуцульське село	71
V. Гуцульський оседок	86
VI. Гуцульська церква	115
VII. Гуцульська ноша	120
VIII. Гуцульський харч	139

Друга частина:

	Стор.
IX. Звичайні заняття Гуцулів	146—239
1. <i>Праця в оседку</i>	145
Жорва	146
Робота коло лону і колонів	147
Робота коло вовни	151
Шиття	153
Олій	161
Копане	164
Оране	164
2. <i>Сінокоси</i>	168
3. <i>Бутини. Сплавачка</i>	173
4. <i>Полонина</i>	184
5. <i>Рибарство</i>	222
6. <i>Стрілецьтво</i>	229
X. Домашній промисл	240—318
1. <i>Лижкарство</i>	247
2. <i>Коритарство</i>	248
3. <i>Боднарство</i>	249

*) Див.: „Матеріяли до укр.-русь. Етнології, том. II.“

	Стор.
4. <i>Столярство</i>	252
5. <i>Кушнірство</i>	252
6. <i>Ткацтво</i>	254
7. <i>Гончарство</i>	259
8. <i>Мосяжництво</i>	272
9. <i>Вироби з ременя</i>	292
10. <i>Різьбярство</i>	292

Другий том буде містити:

- В першій часті: 1. Родни.
 2. Весілля.
 3. Сьпівні і пісні.
 4. Музика.
 5. Танець.
 6. Смерть і похорони.
- В другій часті: 1. Церковні обряди.
 2. Космогонія.
 3. Демонологія.
 4. Словарець.

